

LETTRE D'INFORMATION N°3

Projet éolien de la commune
de Mazinghien (59)



Septembre 2025



Cette lettre vous informe de l'avancement du projet éolien étudié sur votre commune par notre société, le Groupe VALOREM. Nous vous souhaitons une bonne lecture.

LA CONCERTATION SE POURSUIT

Le 28 Avril 2025, les membres du COmité de PIlotage, acteurs locaux désireux de prendre part aux projets de leur territoire, se sont réunis pour la deuxième fois en Mairie de Mazinghien : élus, riverains du projet, propriétaires et exploitants agricoles, association, syndicat mixte, etc.

Cette réunion a été l'occasion pour VALOREM de partager les avancées des études de faisabilité du projet, en soulignant la levée des contraintes de proximité du radar Météo France d'Avesnes-sur-Helpe, et des altitudes de guidage avec les aéroports de Lille et de Valenciennes de l'Aviation Civile.

Il s'agit ici de deux très bonnes nouvelles nous amenant à poursuivre les études avec des machines de 180m en bout de pales pour une puissance unitaire pouvant aller jusqu'à 4,8MW. Ce COPIL a été l'occasion notamment de décrire les études paysagères, menées par le Bureau d'Études indépendant, Marie-Pierre GOSSET.



L'intégralité du compte-rendu est disponible sur le site internet du projet :



parc-eolien-mazinghien.fr

LA PERCEPTION DE L'ÉOLIEN DANS LE PAYSAGE FRANÇAIS

La France doit sortir des énergies fossiles, et donc se tourner vers l'électrification des usages (transports, industrie, etc.). Pour réussir cette mue, nous allons réinstaller des moyens de production sur le territoire national.

Cette démarche est bonne pour l'économie, pour les emplois et pour la réindustrialisation. De fait, la relocalisation de nos moyens de production au sein de nos territoires redonne sa matérialité à l'énergie.

Comme pour toute construction ou aménagement, un projet éolien modifie la perception du paysage, qui représente un élément subjectif. Pour évaluer l'impact d'un projet éolien sur le paysage, on étudie les caractéristiques du paysage et sa sensibilité par rapport au projet.

Le terme d'insertion paysagère s'applique lors de la création d'infrastructures nouvelles : c'est l'objectif des études paysagères préalables et de l'étude d'impact, qui constituent une aide à la faisabilité du projet et à son intégration harmonieuse dans le paysage.

La France comptait environ 10 000 éoliennes terrestres en 2024. Si on compare avec les 30 000 éoliennes que possèdent l'Allemagne pour un territoire 1,5 fois plus petit, les éoliennes sont loin de saturer la France !

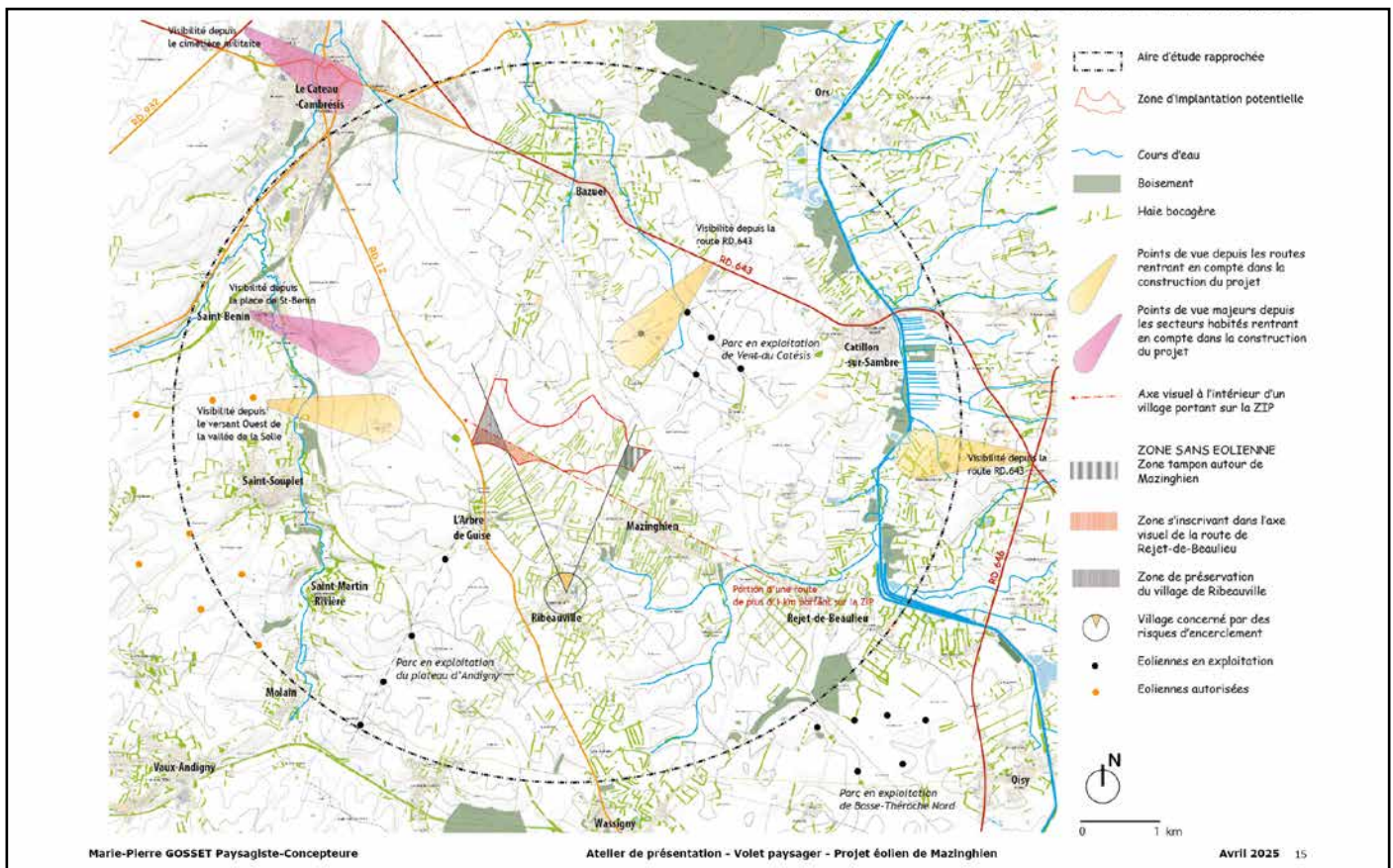


LES ENJEUX PAYSAGERS EN BASSE-THIERARCHIE

Lors de ce COPIL, Mme GOSSET a pu exposer son analyse de l'état initial du projet éolien de Mazinghien et formuler les **préconisations paysagères d'implantation** suivantes :

- Harmoniser le futur parc avec le parc éolien le plus proche (parc de Vent du Catésis) pour ne pas rajouter à la confusion du développement éolien.
- Limiter le nombre d'éoliennes entre 3 et 5, en raison du nombre d'éoliennes existantes dans le paysage.
- Faire en sorte que, depuis le village proche de Ribeauvillé, la vue ne soit pas trop obstruée par ces futures éoliennes, en limitant leur étalement sur la ligne d'horizon.
- Veiller à ne pas inscrire d'éolienne dans l'axe visuel de la Grand-Rue au niveau de Rejet-de-Beaulieu et de Mazinghien, ce qui conduit à ne pas investir l'extrémité Sud-Ouest de la Zone d'Implantation Potentielle.
- Créer une zone tampon arborée autour du centre du village de Mazinghien et y proposer des arbres et vergers.
- Identifier aisément le projet depuis certaines sections de routes (RD643, RD646), depuis la vallée de la Selle, depuis la place de St-Bénin et le cimetière militaire surplombant le Cateau-Cambrésis.

Retrouvez ces préconisations illustrées sur la carte ci-dessous :





LA VISUALISATION DES SCÉNARIOS D'IMPLANTATION

Vous trouverez un exemple d'aide à la décision pour le COPIL sur le choix d'implantation des futures machines.

Cette photo de l'état initial a été prise au niveau du numéro 50 de la Grande Rue à Mazinghien :



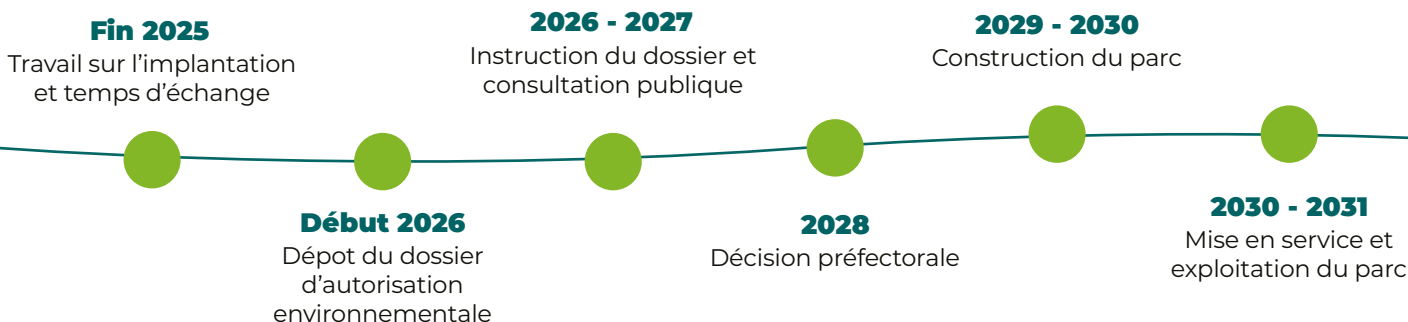
Sur cette photo, le Bureau d'Études projettera des éoliennes suivant plusieurs scénarios d'implantation. Celui illustré ci-dessous laisse apparaître une éolienne dans le prolongement de la route : **ce type d'implantation sera à proscrire.**



LES PROCHAINES ÉTAPES DU PROJET

Le compromis d'implantation des éoliennes au sein de la Zone d'Implantation Potentielle sera retenu lors du prochain COPIL en prenant en considération les contraintes de toutes les études : paysagères et environnementales, physiques et humains, techniques, géobiologiques, acoustiques, hydrogéologiques.

Les riverains seront invités lors du dernier trimestre 2025 à Mazinghien lors d'une permanence publique tenue par VALOREM. L'objectif ? Prendre connaissance des photomontages en lien avec l'implantation retenue, ceci afin de recueillir des avis avant de définir les mesures de compensation et d'accompagnement (plantation de haies, etc.). **Une communication spécifique sur sa tenue sera relayée localement, en amont.**





QUESTIONS / RÉPONSES SUR L'ÉOLIEN

À cause de l'éolien, les biens immobiliers sont dépréciés ?

On craint parfois que l'éolien ne déprécie l'immobilier... mais aucune des études existantes ne le prouve. Au final l'arrivée d'éoliennes a peu d'impact sur les valeurs immobilières¹. Ces impacts sont limités géographiquement et quantitativement. **La crainte d'une dépréciation généralisée de l'immobilier liée à la présence d'éoliennes n'est pas démontrée par les études menées à travers le monde.** Dans l'examen de plusieurs transactions aux États-Unis les impacts négatifs sont trop faibles ou trop rares pour être statistiquement quantifiables. Le prix d'un bien immobilier est impacté par de nombreux facteurs (marché, équipements de la commune, services publics, bassins d'emplois, transports...) : la covisibilité d'une éolienne n'est qu'un facteur parmi d'autres.

1. Association Climat Energie Environnement, « Evaluation de l'Impact de l'Énergie Éolienne sur les Biens Immobiliers - Contexte du Nord-Pas de Calais », mai 2010

L'éolien est-il dangereux pour la santé des riverains ?

À ce jour, si des hypothèses de mécanismes d'effets sanitaires doivent continuer à être explorés, **les études sur l'impact de l'éolien sur la santé ne mettent en évidence aucun élément scientifiquement mesurable** selon l'ANSES¹. Les éoliennes émettent principalement des basses fréquences, entre 20Hz et 100Hz. À 500 mètres de distance, ce son est inférieur à 35 décibels, soit moins qu'une conversation à voix basse. Les symptômes décrits ne sont pas à questionner, mais plutôt le lien de causalité entre l'exposition aux infrasons qui pourrait être somatique. Par exemple, l'effet nocebo² contribue à expliquer l'existence de symptômes liés au stress chez des riverains de parcs éoliens. Ces symptômes ne semblent pas uniquement spécifiques à l'éolien et peuvent s'inscrire dans le cadre des Intolérances Environnementales Idiopathiques³.

1. Évaluation des effets sanitaires des basses fréquences sonores et infrasons dus aux parcs éoliens – 2017 ANSES

2. Rapport de l'académie de médecine 9 mai 2017

3. Donald W. Black, MD, University of Iowa, Roy J. and Lucille A. Carver College of Medicine

Quelle place occupe aujourd'hui l'éolien dans le mix énergétique français ?

La France possède le deuxième gisement européen de vent après la Grande-Bretagne. **En 2024, l'énergie éolienne a permis de couvrir en moyenne 10,5% de la consommation électrique française**, une couverture en baisse de 1 point par rapport à 2023. Avec une capacité installée de 25GW (23,5GW éolien terrestre et 1,5GW éolien en mer) à fin 2024, la France vise d'atteindre les 34,7GW en 2028. La France améliore sa dynamique d'installation de l'éolien, qui reste néanmoins insuffisante pour atteindre ses objectifs.

Sources :

Données et études statistiques des Ministères de l'Aménagement du territoire et de la Transition Écologique.

Observatoire de France Renouvelables.



**VALOREM est à votre disposition pour tout renseignement complémentaire.
N'hésitez pas à nous contacter !**

Votre contact VALOREM

Audrey GOMES, cheffe de projets
25 Rue Vanmarcke 80000 Amiens
06 21 61 64 66
audrey.gomes@valorem-energie.com
www.valorem-energie.com



VALOREM

Lettre d'information / Septembre 2025
Commune de Mazinghien
Directeur de la publication et impressions :
VALOREM